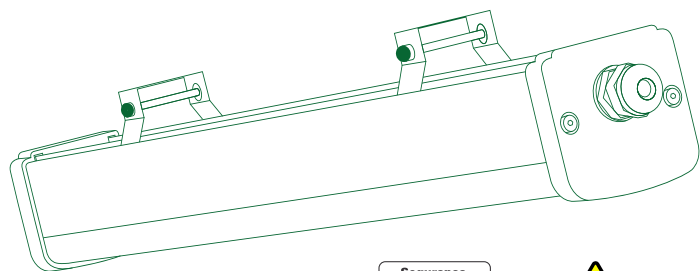




Manual de Instalação

Luminária Hermética Para Áreas Classificadas

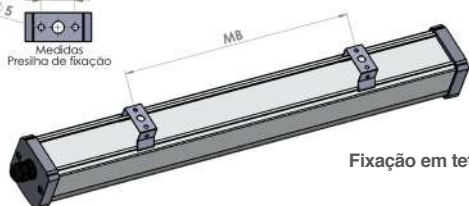
Linha Pacuíba • CLB-EX2(H)



Como Instalar

Para fixação da luminária utilize a tabela de medidas e siga os passos abaixo:

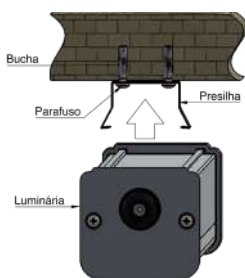
Modelo	MB (Medida entre as presilhas)
CLB-EX2H30	300mm
CLB-EX2H60	600mm



Fixação em teto (padrão)

Passo 01:

Fixe as presilhas de fixação na superfície onde a luminária será instalada.



Passo 02:

Empurre o corpo à luminária nas abraçadeiras e aperte os parafusos laterais, para travar a luminária nas abraçadeiras.



3

Dados Técnicos

Modelos: CLB-EX2H30; CLB-EX2H60

Marcação: Ex ec nC IIC T5 Gc / Ex tb IIIC T85°C Db

Grau de Proteção: IP66

Temp. ambiente permissível: -20°C a +40°C

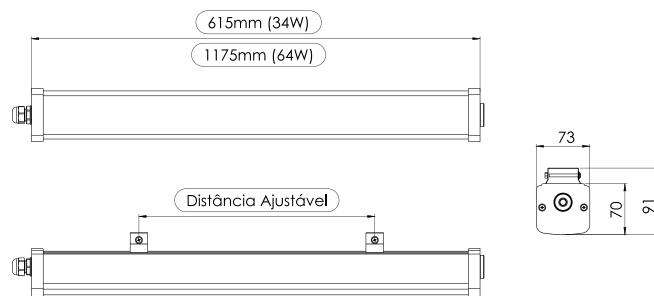
Material do Invólucro: Corpo e tampas em alumínio e difusor em Policarbonato

Parafusos: Aço Inox Série 304 e 316

Suportes de Fixação: Aço Inox Série 304 e 316

Entradas padrão: 2 Entradas M20 (1 Bujão + 1 prensa cabo 8-12mm)

Dimensões do Produto

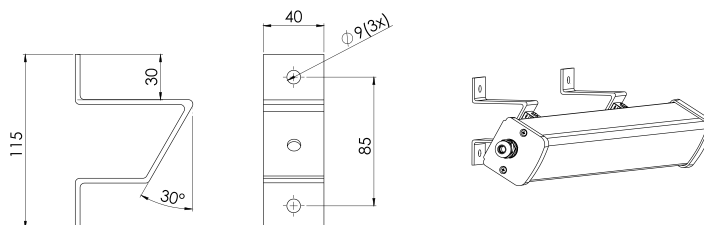


Características Elétricas

	CLB-EX230	CLB-EX260
Tensão de alimentação (Ac)	120-277V	
Frequência (Hz)	50-60Hz	
Corrente (Ac)	0,34 - 0,12A	0,64 - 0,23A
Tensão de alimentação (Dc)	12-24V	
Corrente (Dc)	2,6 - 1,33A	5,33 - 2,67A
Potência nominal (+/-10%)	34W	64W

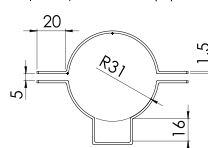
2

Tipos de Fixação

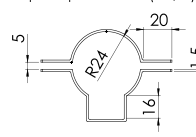


Fixação em Parede 30°

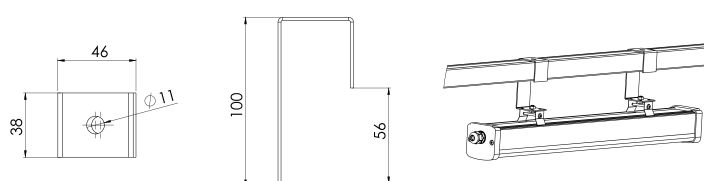
Suporte poste 62mm (2")



Suporte poste 48mm (1.1/2")



Fixação em Poste



Fixação em Eletrocalha / Perfilado

4

Instruções de Segurança

A instalação deve ser efetuada por técnicos capacitados utilizando as normas aplicáveis de instalação e operação de equipamentos para uso em áreas classificadas.

As Luminárias da Linha CLB-EX2 não devem ser instaladas em áreas classificadas como 0, Zona 1 e Zona 20.

A classe de temperatura, e o tipo de proteção do equipamento devem ser observados antes da instalação de acordo com a classificação da área.

Para evitar a formação de descarga eletrostática, limpe apenas com um pano úmido.

Não é permitida nenhuma modificação mecânica ou elétrica na Luminária, deve ser usada somente para finalidade que foi projetada e estar em perfeita condição de uso antes da instalação. Qualquer dano à luminária e componentes pode prejudicar a proteção contra explosões.

As regras nacionais de segurança e regulamentos para a prevenção de acidentes, bem como as instruções de segurança incluídas neste manual devem ser observadas.

Mantenha as instruções de instalação e operação em um local adequado. Este manual não deve ser mantido dentro da Luminária depois de a mesma ser instalada.

Campo de Aplicação / Propriedades

As Luminárias da Linha CLB-EX2 são destinadas ao uso em atmosferas potencialmente explosivas em zonas 2 ou 21 e 22 (grupos IIA, IIB, IIC e IIIA, IIIB, IIIC).

As luminárias são projetadas para utilização em locais internos e externos.

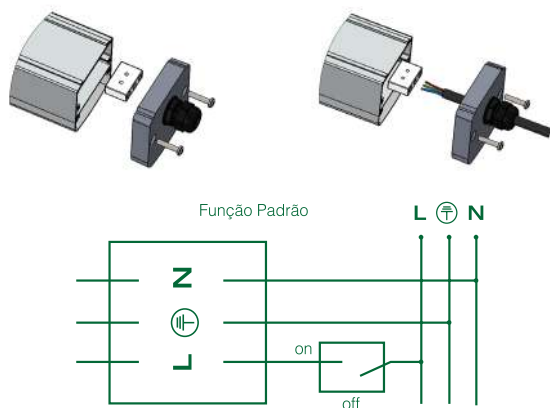
Cuidados na Instalação

- É responsabilidade de o usuário assegurar que as Luminárias sejam instaladas em atendimento às normas pertinentes para instalações elétricas em atmosferas potencialmente explosivas (ABNT NBR IEC 60079-14) e as recomendações do fabricante. A instalação e operação inadequada podem resultar na invalidação da garantia.
- Deve-se verificar o grau de proteção IP da Luminária, se está de acordo com área de instalação antes da montagem.

5

Conexões Elétricas

Abra a tampa e acesse o conector de ligação. Conecte os condutores L/N/PE conforme identificado no conector. e feche a tampa novamente.



Atenção: Após a passagem do cabo condutor deve se apertar o prensa cabo e fixar a tampa apertando os parafusos com os devidos cuidados evitando o rompimento da vedação entre as partes, o torque recomendado para aperto da tampa é de 1N/m. Obs.: Aperto excessivo dos parafusos de fechamento das tampas pode comprometer o grau de proteção IP66 da luminária



ATENÇÃO

O NÃO ATERRAMENTO DO EQUIPAMENTO ACARRETERÁ NA PERDA DA GARANTIA.

O condutor de aterramento deve estar interligado ao BEP (Barramento de entrada principal) da instalação de acordo com a norma ABNT NBR-5410 - ITEM 6.4.6

Atenção: Antes de colocar o equipamento em funcionamento, ensaios especificados nas normas nacionais vigentes para este tipo de equipamento devem ser realizados.

7

• Antes de utilizar as luminárias deve-se verificar se não há nenhum dano, trincas no invólucro, e no cabo de alimentação.

• Para luminária fornecidas com cabo de alimentação (rabicho), a conexão do cabo deve ser feita fora da área classificada ou em caixa de junção Ex, de acordo com a classificação da área.

• Verifique as características elétricas, tensão, corrente, potência da luminária antes de conecta-la a uma fonte de energia.

• A fonte de alimentação AC ou CC deve estar desenergizada antes de ligar os condutores ou plugue da luminária.

• As conexões elétricas devem ser realizadas por pessoal qualificado para trabalho em áreas classificadas. O condutor ou terminal de aterramento deve estar conectado ao sistema de aterramento da rede de alimentação.

• Os devidos cuidados devem ser tomados na ligação dos condutores, prevenindo falhas de isolamento e curto-circuito. Não se deve fazer emendas no cabo, nem aumentar seu comprimento e assegurar que o cabo está corretamente fixado.

Limpeza / Descarte / Reciclagem

• Descarte / Reciclagem, Material 100% Reciclável, deve-se atender as normas nacionais em acordo com sua localidade.

• O difusor das luminárias devem ser limpos periodicamente para garantir o contínuo desempenho da iluminação, evitando o aquecimento e elevação da temperatura interna. Para limpeza use um pano limpo e úmido, se isso não for suficiente utilize detergente neutro. Não use substâncias abrasivas ou ácidas que podem danificar o difusor da luminária. A lavagem com água deve respeitar a pressão em acordo com o grau de proteção IP declarado.

6

	Manter a luminária em uma distância mínima entre luminária e outro objeto	Instalar a pelo menos 1 metro entre fontes de calor e do teto, permitindo a circulação de ar.
	Serviços severos	Adequada para uso industrial e ambientes agressivos
	Não instalar sobre superfícies inflamáveis	Evitar contato direto com madeira, PVC, líquidos, gases e etc.
	Não cobrir com isolamento térmico	Risco de superaquecimento
	Substituir blindagem quebrada	Manter proteção e segurança contra UV

Caso não seja seguida as orientações prescritas, havendo a caracterização de instalação inadequada implicará na perda da garantia do produto.



Escaneie o QR code ao lado para baixar a ficha técnica completa do produto e o certificado de garantia.

www.conexled.com/downloads/

Dúvidas, entre em contato conosco:

+55 (11) 2334-9393

+55 (11) 91696-8792

sac@conexled.com

8